



MELLAN SKÖLDARNA



UTGES AV FÖRENINGEN SLÄKTEN SCHILDT I SVERIGE



Kära medlemmar

Vi tycks gå mot mörkare tider i varje fall årstidsmässigt. Världsekonomin är fortfarande något svajig men detta medlemsblad återkommer med någorlunda regelbundenhet två gånger per år. Vi välkomnar som alltid bidrag från medlemmarna för att förhöja läsarnas behållning. Under våren gick föreningens resa till gamla Schildt-trakter i Småland av stapeln. Den 24 och 25 april begav sig en skara ner till trakterna kring Syserum, Kulltorp och Hjorted i södra Tjust. I nästa medlemsblad kommer ett närmare referat och bilder.

~~~~~

## \* Umeå 1860 \*

*För dem vilkas släktgren har anknytning till Umeå kan nedanstående vara en hälsning från denna stad på 1860-talet. Raderna är hämtade ur En landshövdingedotter i Umeå. Louise Munthes dagbok från 1860, utgiven av Magnus von Platen 1983 genom Umeå universitets etnologiska institution.*

Gustaf Lorentz Munthe (bilden) var landshövding i Umeå åren 1856 till 1864. Han och familjen kom närmast från Stockholm och för dottern Louise, född 1844, var det en stor förändring att komma till Umeå, denna lilla norrländska stad. Det sociala livet med sina hårt begränsande regler för vad en tonårig landshövdingedotter kunde tillåtas beskrivs i hennes dagbok. Louise Munthe förbereddes denna vår för sin konfirmation. Nedanstående utdrag har valts då de berör schildtska släktingar: den 3 Mars "På förmiddagen var Mamsell Linder här (Louise' privatlärarinna). På eftermiddagen har vi varit på

*Café hos Kapten Schildts der jag hade ganska roligt.*

*Den 14 April kl 6 i morse steg jag upp. kl 7 woro alla ute och promenerade. Luften war så frisk och herrlig att jag riktigt njöt. - I Stockholm är det säkert wår nu, då snön här är mera än en aln*



*hög och isarne fullkomligt hålla att köra öfver. Likväl är det skönt att det icke är så kallt. -*

*På aftonen har här varit främmande: Friherrinnan Knorring, Grafströms, Franzéns, Mamsellerna Lundmark och Tunell, Magister Bylund, Jägmästar Hedström, Häradshöfding Huldts och herr Conrad Schildt. De woro här för att öfva tablåer, som skola gifvas om Torsdag då assessor Huldts fira sitt silfverbröllop.*

den 8 Mars, Caffekalas hos fru Wall. –Jenny Schildt är jag mycket förtjust uti, ty hon förenar ett godt hjärta med ett godt förstånd.

den 14 Mars. Mamsell Linder varit här. På eftermiddagen har jag varit ute och promenerat. Minette v. Hedenberg och Jenny Schildt woro här på förmiddagen.

den 11 April. På förmiddagen har jag varit hemma och på eftermiddagen har jag varit hos Pastor Åberg. Minette v. Hedenberg och Jenny Schildt woro äfven och hörde på läsningen.

Kapten Schildt torde ha varit Carl Johan, Johan Ulriks äldste son vilken blev kapten 1859 och bodde i Umeå på 1860-talet. Hans äldsta dotter var Jenny, som var jämnårig med Louise.

Conrad var yngste bror till Carl Johan och är Annikas farfars farfar.

## Schildtska formgivare i nutid

En släktförening bör inte enbart ägna sig åt vad som historiskt berört skilda personer i släkten. Väl så viktigt är att se vad som sker i nutid. Den svenska grenen har knappast gjort sig känd för att hysa konstnärer – vi har kanske för mycket av stelbent militärism i oss. Men den militära banan har successivt övergivits – möjligheten att få sin försörjning inom försvaret är numera mycket liten. Andra yrken och nya yrken har kommit in och vi ser även prov på konstnärskap. Därför ska här förtälas om Eva Schildt. Här berättas också om Sebastian Schildt, som kommer från den finlandssvenska grenen av vår släkt där det skapande och konstnärliga funnits länge.

### Eva

Formgivaren Eva, som är yngsta dotter till Evert och Anna-Lena, föddes 1974. Familjen bodde då huvudsakligen på en ö utanför Waxholm, vilket gav direktkontakt med naturen under både sommar och vinter. Det har starkt präglat hennes skapande och givits olika uttryck.

Med universitetsstudier i konstvetenskap, idéhistoria och psykologi som bas och en period på Nyckelviksskolan gick hon 1998–2001 möbel- och produktdesignutbildningen vid Beckmans designskola. Därefter har hennes karriär gått i rasande fart.

Den kombinerade utesoffan och växtstödet The Gardener's Sofa blev snabbt en erkänd produkt som togs upp av Design House Stockholm. Den ska stå ute i naturen och fungera både som sittplats för någon och som stöd för det växande. Soffan tillverkas av ett företag i Småland. Mer för det växande finns i form av en designad spalje.

Dubbelheten är ett signum för Evas formgivning. Det ska självklart finnas en rent funktionsmässig del, men utöver det vill



hon gärna lägga till något. Du ska kunna sitta bra vid ett trädgårdsbord, det ska vara lagom stort, lätt att flytta, tåla vädrets yttringar – men – varför inte samla upp regnvattnet, som hamnar på bordsytan och låta det rinna ner i en fördjupning på bordets kant och hamna i ett fågelbad placerat under bordspipen!? Det ligger också något lekfullt, lite oväntat i hennes formgivna föremål, liksom en ”knorr” om uttrycket tillåts. Hon vill använda sig av form och färg. Annars beskrivs Evas formspråk som poetiskt med mjuka linjer, användarvänligt.

Att ta hand om vatten måste också ha varit en av idéerna när Eva designade sitt paraplyställ Mary P, namnet inspirerat av Mary Poppins. Där står ett eller flera paraplyer stadigt och vattnet från dem sugts upp av svampen i ställets botten samtidigt som stället kan uppfattas som en skulptur.

Som designer måste man skapa kontakter och samarbetspartner. Det gäller att sälja sina föremål till företag som vill lansera och som kan producera det man skapat. Kanske en del av arbetet som man inte tänker på men som är livsviktigt. Det gäller att kunna fastställa ett rätt pris för sin design – kommer detta att bli en produkt som säljs under många år? Då kan det vara bättre att ha royalty än en fast ersättning.

Sjutton unga svenska formgivare, däribland Eva Schildt, fick 2002 möjlighet att bilda en grupp hos designgalleriet Chez Pascale i Stockholm. Därigenom öppnades många dörrar med möjlighet till utställningar såväl inom landet som ute i världen.

Ett sätt att synas är mässor och utställningar, då ofta som en i en grupp designer. På Svenskt Tenn ville man 2004, 80 år efter Estrid Erikssons grundande av företaget, inbjuda designer till nyskapande i just tenn. Evas arbete resulterade i ljusmanschetter, inte i den vanliga formen av något kransliknande nära ljuset. I stället bygger hennes bidrag på den skuggeffekt, som den utbredda manchettens cirkelformer ger, en skuggform som sakta och föränderligt rör sig över bordets yta. På Svenskt Tenn finns även dörrstoppen i gjutjärn i form av ett ekollon, ett exempel på Evas Schildts förmåga att tillvarata naturens egen formgivning

I ett nummer av tidskriften Disajn 2007 beskrivs Eva som ”big in Japan”, där uppskattar man verkligen hennes föremål. Genom utställningen Swedish Design i Tokyo 2007 fick det japanska postorderföretaget Askul kontakt med Eva. Hon har haft långa arbetsperioder i en egen arbetshörna på ett designföretag i Tokyo mellan hemmaperioderna. Det har resulterat i flera designade produkter som spritts ut över detta fjärran land och Eva har upplevt arbetet där lustbetonat. Det har till exempel blivit stora paraplyställ i detta land där det regnar mycket och skoställ då man i denna kultur tar av sig skorna i många sammanhang. Eva skulle annars gärna se att fler av hennes designade föremål tillverkades i Sverige. Det skulle underlätta arbetet att ha ett närmare samarbete med producenten, att bättre kunna förstå vilka lösningar vid tillverkningen som kan finnas.

Möbeltillverkaren Nikari i vårt grannland Finland har också blivit en uppdragsgivare. Eva har förvånats över hur olika kulturer kan yttra sig. I Japan går allt snabbt med hjälp av den nya tekniken, i Finland råder mer kärvhet och man låter saker få ta sin tid.

Ett mångårigt samarbete med illustratören Maja Sten gav 2008 resultatet My Little Drama, en smyckeskollektion med örhängen och halsband. Bland halsbanden kan man återfinna ekollonet som kläpp, ekorren med den yviga svansen och en lindansare som balanserar och håller i sin lina, halsbandets kedja.

Varför inte kombinera spegel och nyckelring? Varför inte i formen av en mustasch? Det har Eva tyckt vara en gångbar idé. Föremålet kan köpas via nätet.

Hon upplever att hon fått grundläggande kunskaper i att sy av sin farmor. Det har hon nytta av i många sammanhang även om hennes produktion inte ligger så mycket åt den textila sidan.

Genom sin bror Calle, som har snickarverkstad, har hon fått känna på träarbete och det har visat sig värdefullt. Annars är det många gånger så att materialet trä får stryka på foten när det kommer till själva produktionen. Metall kan ge en bättre hållbarhet eller vara ett billigare alternativ. Jakten på så låga produktionskostnader som möjligt upplevs ofta som ett hinder och orsakar i vissa fall att en produkt som formgivaren är mycket nöjd med inte säljer så bra som tänkt, slutpriset blir för högt. Samtidigt är det tillfredsställande att som designer se sin produkt ute i produktion och med många köpare.

Skapelser för förvaring är ett hett område. Där är hennes bidrag en kombinerad picknick-kylväska som kan göras om till ryggsäck och som tar liten plats när den inte används. Soft Storage kan nästan liknas vid en apelsin med handtag, med fem klyftor eller fack att förvara saker i, allt i mjukt material. För IKEA har det blivit ett fiffigt necessär-set. Dessa och Evas andra produkter finns att se på [www.evaschildt.se](http://www.evaschildt.se).

På barnsidan har Eva formgivit ett dockskåp eller Playsam Dollhouse, som det heter. Det är i två våningar med rundat tak, skorsten, fönster och väggar på tre sidor, klart för inredning. Nyligen har hon även designat möbler i lagom storlek.

För IKEA har hon just avslutat en kollektion med barnmöbler, som ska produceras i Älmhult och beräknas vara ute på marknaden om några år. I

detta företags affärsidé ingår som bekant att produkten ska levereras till kunden i en så lite skrymmande förpackning som möjligt och kunna sättas ihop på ett begripligt sätt, något som designern måste ta stor hänsyn till inför produktionen.

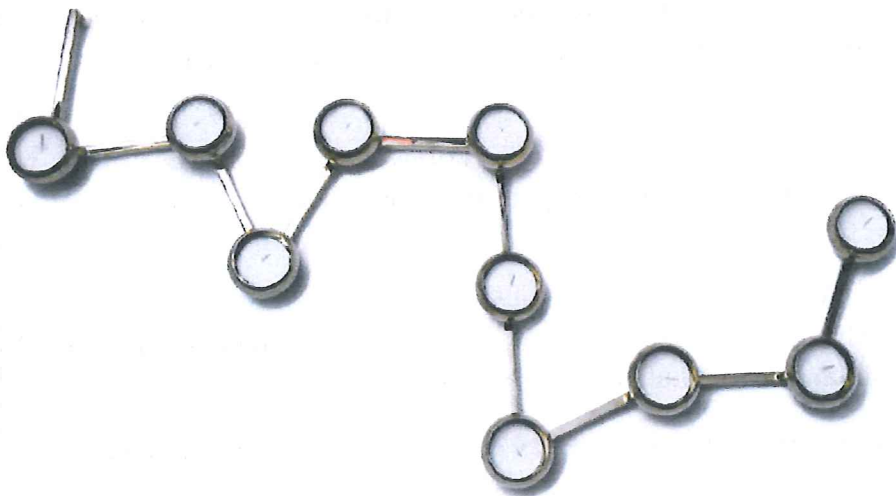
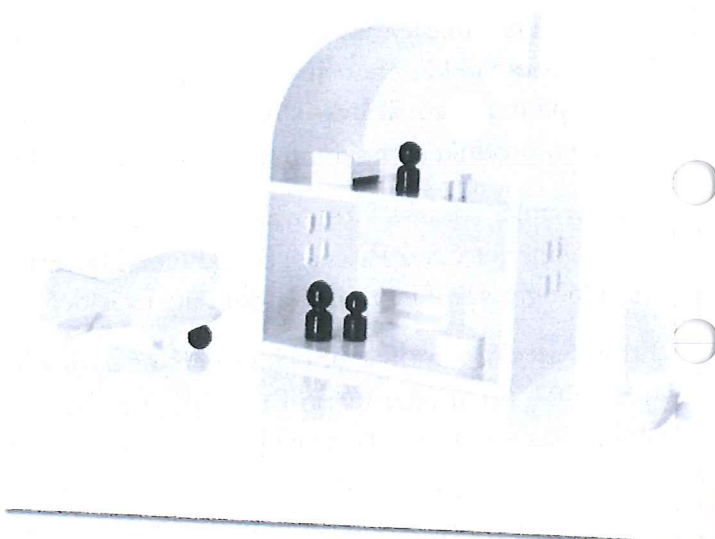
För Klong, ett varumärke för produkter med elegant och funktionell formgivning som berör, har Eva nyligen skapat bokhylla, TV-bänk och bord för 2011 års möbelmässa. En annan produkt som säljs av Klong är ljusstaken Constella. Den ursprungliga formen gjordes för värmeljus, nu finns en modell för vanliga

ljus också. Här kan man ändra ljusstakens form från en stjärna till en sicksackform till att bli mer rak, ett exempel på Evas ofta multifunktionella design.

Ytterligare ett nyskapat föremål på möbelsidan är puffen Eddy med fötter i mässing. Namnet verkar ha en aktuell anknytning. (Se personnotiserna på sista sidan.)

Vilka visioner har Eva för framtiden? Hon känner att det är lockande att arbeta mer med att skapa möbler. Hittills har Eva varit

frilans och den stimulans som arbetskamrater kan ge har hon ibland saknat. Därför vill hon gärna till exempel inleda ett närmare samarbete med något företag. Hon har dock en arbetslokal och finner en positiv kraft i att vara omgiven av andra formgivare som också är hyresgäster där.



Förutom att själv designa har hon varit gästande föreläsare vid sin gamla skola, Beckmans. I Mexiko har hon föreläst i ett projekt för att ta tillvara Chiapasindianernas kultur.

För sitt idoga arbete har denna person också blivit belönad. Dels har hon fått priset Swedish Design Award, som utdelas vart annat år från 2006 och har instiftats av Stiftelsen Svensk Industridesign, Svensk Form och Arkitekturmuseet, dels finns hon representerad på Nationalmuseum med soffa och bord. Även tidskriften Elle har uppmärksammat denna svenska designer och utsåg henne till 2006 års stjärnskott.

Att Eva i början av detta år blivit mamma till en liten dotter och kan ta en paus i allt sitt skapande internationella liv låter väl fantastiskt?

## Sebastian

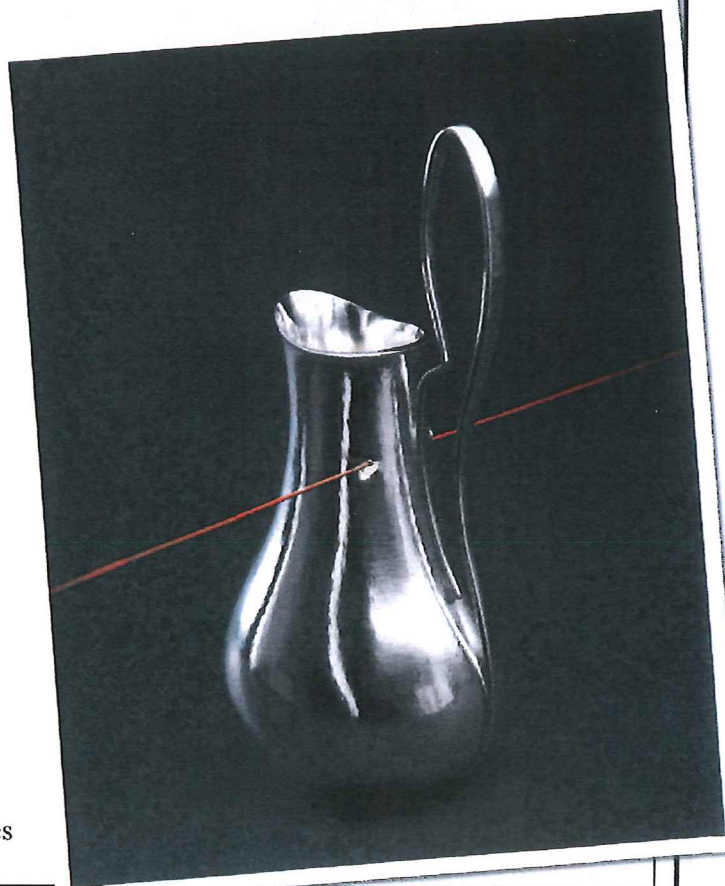
Silversmeden Sebastian Schildt föddes 1964. Åren i Waldorfgymnasium passade honom utmärkt, de lärde honom att kunna uttrycka sin kreativitet. Som ung fanns ett intresse för stenar, som han samlade för deras olika former och färger. Han insåg snart skilda effekter, som uppstod i stenen vid slipning. Det ledde till funderingar på att lära sig guldsmede och Sebastian tog kontakt med en guldsmed. Han hittade ingen lärlingsplats och sökte vidare hos silversmeder, och erbjöds som tjugoåring en lärlingsplats hos Jan Brunk.

Redan 1987 fick han möjlighet att hyra en verkstad genom Atelier Borgila, detta tillsammans med en god vän. Så startade den yrkesbana som nu är inne på sitt tjugotredje år. Numera kan han kalla sig både silversmed och guldsmed. En silversmed arbetar med att hamra och banka fram föremål som kannor eller skålar, corpus. En guldsmed sysslar med mer finlir; han sågar, filar, skapar smycken. Och allt ska vara hållbart, vackert och kunna brukas. Under ett år går det åt ungefär 1 ½ kilo guld och närmare 70 kilo silver i form av tackor, plåtar och stänger för Sebastian.

Hans favoritform i silversmidet är kannans. Den har länge fascinerat honom som ett urgammalt men modernt föremål och i den kan olika personligheter tolkas in. Varje kanna hamras fram ur en silverplåt, ett mycket tidsödande arbete där det inte bara gäller att vara idog utan också att följa och tolka materialet under arbetets gång. Det kan ta 100 timmar att skapa fram en kanna. På min fråga hur muskler och sensorer i hans kropp klarar påfrestningen av vissa arbetsmoment svarar Sebastian att hans arbete under perioder kan ge påkänningar i rygg och handleder. Genom att arbetet varierar är det dock inte något större problem.

Han har haft flera utställningar i Nutida Svenskt Silvers galleri på Arsenalsgatan i Stockholm. Denna förening stöder och stimulerar Sveriges samtida silversmede. Ett sextiototal silversmeder är anslutna och kan genom den kontinuerliga utställningsverksamheten nå en bredare publik än vad var och en kan från sina ateljéer.

2008 var namnet på Sebastian Schildts utställning Mordet på Arsenalsgatan, viktet gav eko både i press och i TV. Många av oss såg säkert det reportage som Anne Lundberg från Antikrundan spelade in från utställningen. Det enda som störde oss tittare var hennes lilla missuppfattning av hur vårt släktnamn uttalas, hon



gav sch-ljudet ett speciellt uttal. Vad som mördats i denna utställning var ett antal av de individuellt skapade kannorna på bordet i galleriet. De hade beskjutits med ett finkalibrigt vapen och var således obrukbara som kannor, de läckte. Sebastian ville på detta sätt få besökaren att inse hur våldet i vårt samhälle fått en allt större plats och uppmärksamhet. Vart tar då kulturen vägen? Dagens lösen är massproduktion, allt ska kunna göras snabbt. Att genom beskjutningen förstöra ett flertal mödosamt frambankade kannor måste av skaparen Sebastian ha upplevts med intensiv skärpa. Jag skulle nästan säga att det kunde liknas vid att gravt skada sin skapande hand.

Liksom för Eva är det viktigt för Sebastian att synas på utställningar. Att försörja sig som utövande silversmed torde knappast vara så lukrativt som en del tycks tro. Många tycker att Sebastians skapelser är mycket vackra – men kan inte förstå det till synes höga priset och som Sebastian säger ”Allt som är ädelt har sitt pris”. Guldets och silvrets råvarupris påverkar självklart slutpriset på ett arbete men i dag är det framför allt tiden som kostar, inte materialet. Dock har värdet på silver i stort femfaldigats på 30 år. Sebastian arbetar gärna med begagnat guld från auktioner eller som kunden har med sig. Det är allom bekant att

nutidens serieproduktioner gjort att konst och konsthantverk har svårt att få sitt rätta värde.

Årets utställning, som nyligen avslutats på Nutida Svenskt Silver, hette Flower Power. Där fanns skönt formade halsband, broscher, örhängen och manschettknappar, alla uppbyggda kring blommans form, en mindre mittrundel och kronbladen utgående därifrån. Materialen varierade från pärlemor, snäckskal och bergkristall till mittknappens safirer, diamanter, granater och andra sköna stenar. Inspirationen fick Sebastian från sitt samlande på snidade blommor. Här på utställningen blev resultatet en äng med försommarens blomsterprakt, som var

skir och gnistrande.

På den tidigare svenska ön Saint Barteley i Västindien finns sedan ett antal år ett Swedish Design Center, som utvalt ett tjugotal svenska designers, som här kan visa både modern och klassisk ren svensk stil. Bland dessa finns Sebastian. Även på andra platser ute i världen som Tokyo, Los Angeles och San Francisco har han varit företräd.

Här hemma i Sverige samarbetar han med Atelier Borgila och Svenskt Tenn. Även Sveriges Riksdag har köpt av vår silversmed. Hans emaljerade skålar har förekommit som gåva från talmannen. En så särskild gäst som Japans kejsare kommer enligt uppgift att begåvas en.

Minnesgoda personer i vår släktförening kommer säkert ihåg det besök för ganska exakt åtta år sedan som vi hade förmånen att få göra i Sebastians ateljé på Nybrogatan. Där finns gamla verktyg och maskiner från tidigare ägare. Ateljén är alltfört Sebastians arbetsplats med mottagningsrum för kunderna och själva verkstaden, där det finns sju arbetsbänkar. Just nu förkovrar sig tre lärlingar från Stockholms Hantverksakademi i både guld- och silversmedsyrket under Sebastians ledning.



På utställningshyllorna finns dosor, skålar i olika storlekar och former, många med emalj på insidan. Sebastian arbetade först själv med att emaljera silverytan, det var tekniskt svårt och tog då mycket tid. Småningom fick han kontakt med en liten firma nära Borås som sysslade med just emaljarbeten, främst skyltar. Där var man ytterst tveksam till att emaljera på silver, men nu finns ett fungerande samarbete. Det blir då mer tid för Sebastian med rent silver- och guldarbete. Han tar emot kunder som önskar personliga förlovnings- och vigselringar. Det är ofta grannlaga att då försöka ringa in vad just dessa personer kan tänka sig för förmgivning, vad som ska uttryckas genom ringarna.

Att tillverka juveler bygger till stor del på den eller de stenar som ska användas. Sebastian tar god tid på sig för att undersöka en stens egenskaper, dess ljusbrytning, genomsiktighet och skiftande färgtoner, möjlighet att slipa och hur allt detta ska komma till sin rätt. Har man inte möjlighet att njuta av hans kompositioner genom att se dem direkt kan man med fördel gå in på hans hemsida, [www.sebastianschildt.se](http://www.sebastianschildt.se), och tjuvas av strålande juveler i olika former och färger. Där hittar man till exempel en ring där den ljusst blå opalescenta stenen tycks vila som en isbit i en vagga utan gavlar så att ljuset får fritt spelrum genom stenen, eller den ring där den likaså opalescenta närmast aprikosfärgade stenen som en skiva fästs på högkant på själva ringen. Kanske inte något för den behandskade handen men ack så vacker. Halsbanden har skapats så att de vilar ganska nära halsen. Somliga har flera länkar, de flesta med ett samlande arbetat mittparti. Som han säger själv ska juveler inte låsas in i bankfack eller förvaras i smyckeskrin, de ska bäras.

Ädelstenar inköper Sebastian dels av kringresande stenhandlare, dels köper han själv under utlandsresor.

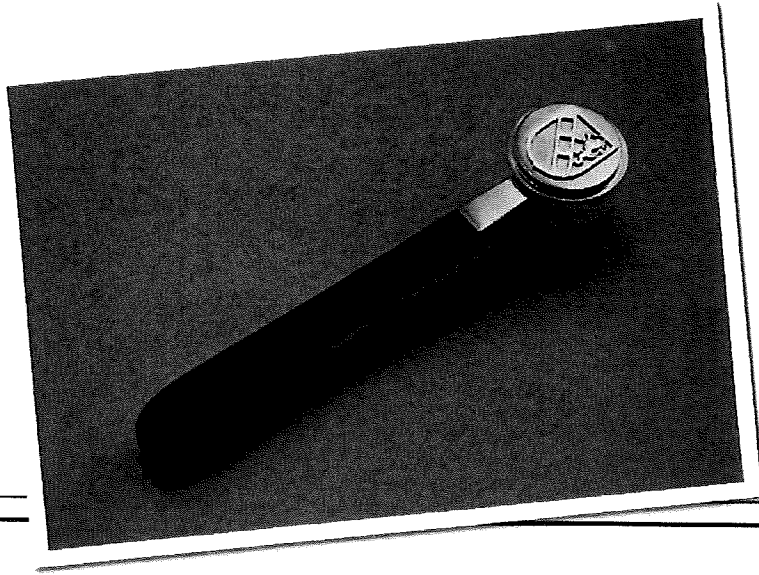
Naturligtvis vill han skapa nytt men åtar sig även vissa reparationsarbeten. Bland mer udda arbeten nämner han tillverkning av matbestick till ett dockskåp.

Silverstämplar brukar vara en vetenskap i sig. Sebastian förser sina arbeten med sin ansvarsstämpel SEB, vidare S:t Erik för att det är tillverkat i Stockholm och 925 för silverhalten. Så årsbokstav för tillverkningsåret, för 2010 är den M11.

Hur ser framtiden ut? – svårt att sja, men Sebastian vill inte känna att han ”funnit sin stil”. Han vill fortsätta att pröva nya idéer, kanske ta in andra kulturers formspråk och han har utifrån sin position som erkänt skicklig hantverkare inom sitt område alla möjligheter.

Även Sebastian Schildt finns representerad på Nationalmuseum, hans föremål är – ganska självklart – en kannan. Han finns även representerad på Röhsska museet i Göteborg.

Och – icke att förglömma – har vi vår släktförenings ordförandeklubba designad och tillverkad av hans hand. Vid senaste släktnötet 2009 skänktes den av vår förra ordförande Gunilla till föreningen inför dess trettioårsjubileum. Klubban, vilkens material är silver och jakaranda, har fått en strikt och ren utformning med det schildtska vapnet graverat i silvret. Passa på vid nästa möte att bekanta dig med den!



## Personnotiser

Den 12 januari fick Eva Schildt och Martin Gumpert en dotter, som heter Eddy Charlotta Martinsdotter.

Den 10 maj fyllde Anna-Lena Schildt 70 år. Hon har verkligen varit med från starten av denna släktförening 1984, då hennes make Evert var initiativtagaren.

Den 11 juni fyllde Christine Schildt 70 år. Christine som bor i Ekenäs, Finland är änka efter nyligen bortgångne författaren Göran Schildt.

Den 7 augusti fyllde Gunilla Schildt 80 år. Hon blåste nytt liv i släktföreningen efter Everts frånfalle och har verkat som mångårig ordförande.

Redaktören ber er läsare att lämna uppgifter som kan höra hemma under Personnotiser. Mellan Sköldarna vill kunna vara ”rikstäckande”.

## Glöm inte bort

styrelsens efterlysning av släktföremål som porträtt och material i form av framtagen släktforskning. Vår tidigare uppmaning att lämna uppgifter av detta slag gäller fortfarande.

Likaledes tar vi gärna emot uppgifter om medlemmarnas mailadresser under adress [REDACTED] detta för att underlätta våra kontakter mellan släktmötena.

*Annika, Ulrika, Lena, Johan, Helena, Marie-Louise och Roger i styrelsen önskar Föreningen Släkten Schildt i Sveriges alla medlemmar en riktigt skön sensommar!*

Redaktör Ulrika Kjerrulf [REDACTED]  
[REDACTED]

Layout: Johan Schildt Korrektur: Annika Schildt

Föreningen SLÄKTEN SCHILDT i Sverige

[www.schildt.me](http://www.schildt.me)  
[REDACTED]